

※2

### 福祉有償運送の運転者資格を取ろう！

平成19年12月15日（土）～16日（日） サンロード吉備路

第4回福祉有償運送運転者講習会が開催されます！！

申込は10日前必着です。

資格を取って福祉移送に参加しませんか？

問合せ先 〒719-3701 岡山県新見市哲西町矢田3604 NPOきらめき広場  
TEL：0867-94-2143

私も資格を  
持っています



### ※3 スマートICを導入しよう

現在総社市の場合、救急車は高速道路上の事故でしか高速道路へ入ることが出来ません。その場合救急車は総社パーキングエリアから鍵を開けて入っています。救急車がスマートICから進入し高速道路を利用することでスムーズな市外搬送が可能となります。

第35代アメリカ合衆国大統領ジョン・F・ケネディの大統領就任演説にこんな言葉があります

And so, my fellow Americans:  
ask not what your country can do for you, ask what you can do for your country.

同士よ！  
国が君らに何をしてくれるかを問うのではなく  
国のために何が出来るかを考えてくれ

# 総社市民のがんばりを もっと活かして みんなで いいまちをつくらう！



詳しい解説はホームページ（<http://www.muraki-riei.com>）にて！是非ご覧下さい

# 晴ればれ

村木理英後援会便り

～素晴らしい総社づくり～

21世紀の総社はこんな街に・・・  
第4号 いつも応援して頂きありがとうございます

総社市門田507 TEL：0866-90-1001 URL：<http://www.muraki-riei.com>



勇気  
信念

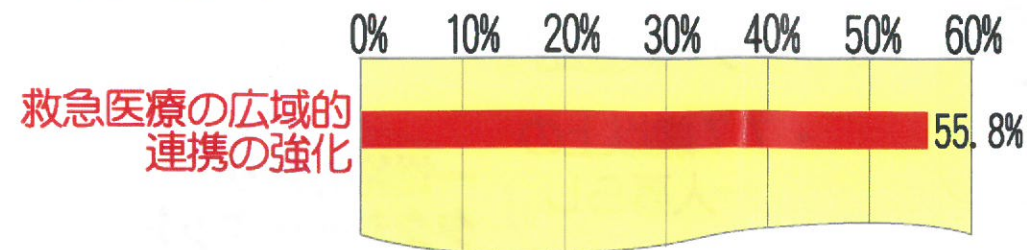
新市長が誕生し新しい総社市が動き始めます

12月議会で主に移送システムの充実について一般質問を予定しています。

- ①乗合タクシーの導入 ※1
  - ・高齢者の、自宅から目的地（病院、福祉施設等へドアtoドア）までの移送サービスである乗合（デマンド）タクシーの導入
- ②福祉有償運送の充実 ※2
  - ・移動困難者（要介護認定者・障がい者）の移送サービスの充実
- ③救急医療体制の充実
  - ・スマートICの導入 ※3
  - ・救命救急士の増員・高規格救急車の増車（19年6月議会で提案済） ※4



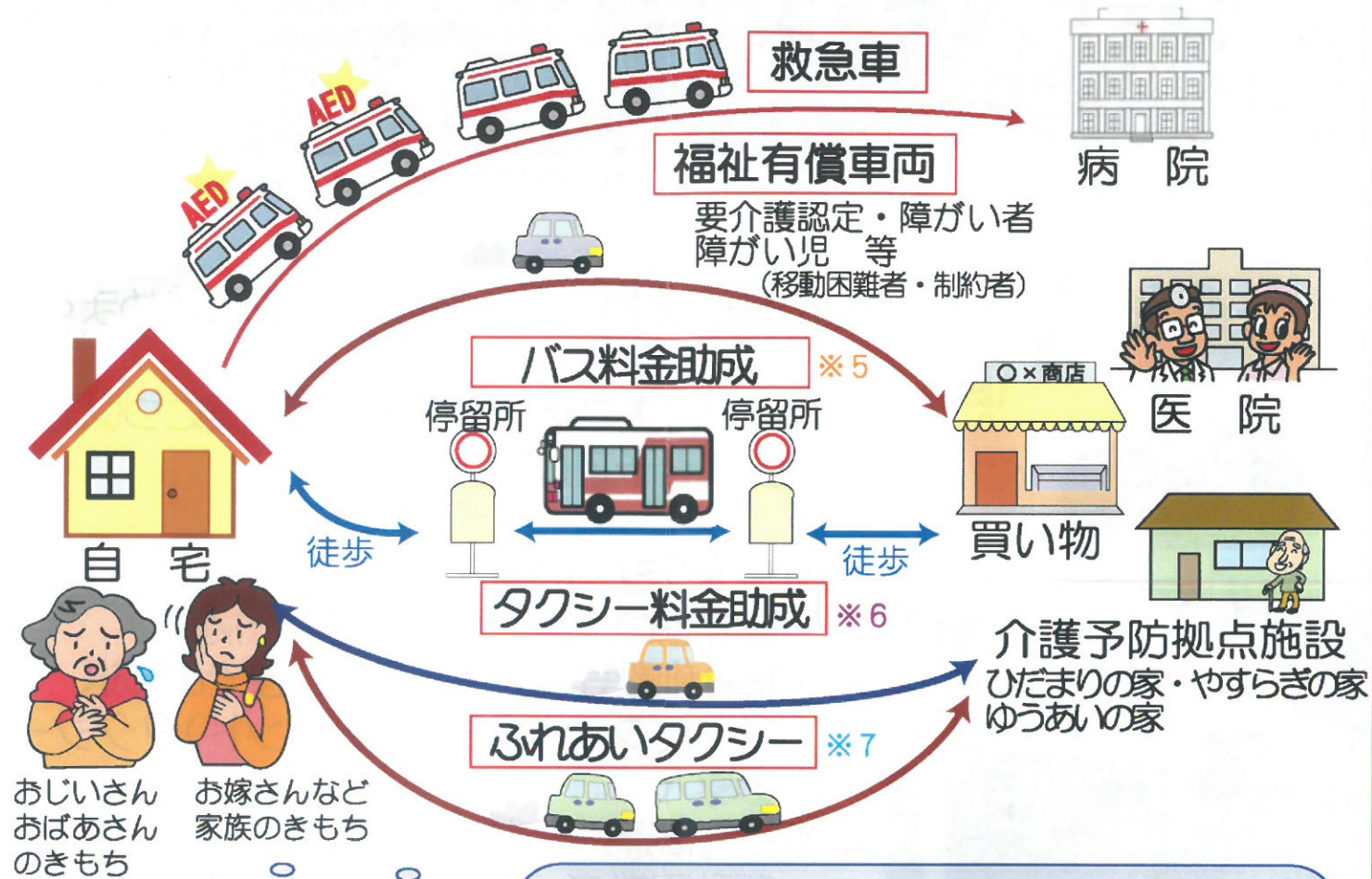
### 市民の望む声



平成17年9月実施の市民アンケート結果



# 現在の総社市の移送システム



総社市が行っている高齢者の移動支援はあるけれど...

※5 ※6

## ※5 バス料金助成

- ・ 70歳以上の一人暮らし
- ・ 70歳以上のみの世帯

一人あたり  
バス・タクシーチケット  
100円券×50枚/年

## ※6 タクシー料金助成

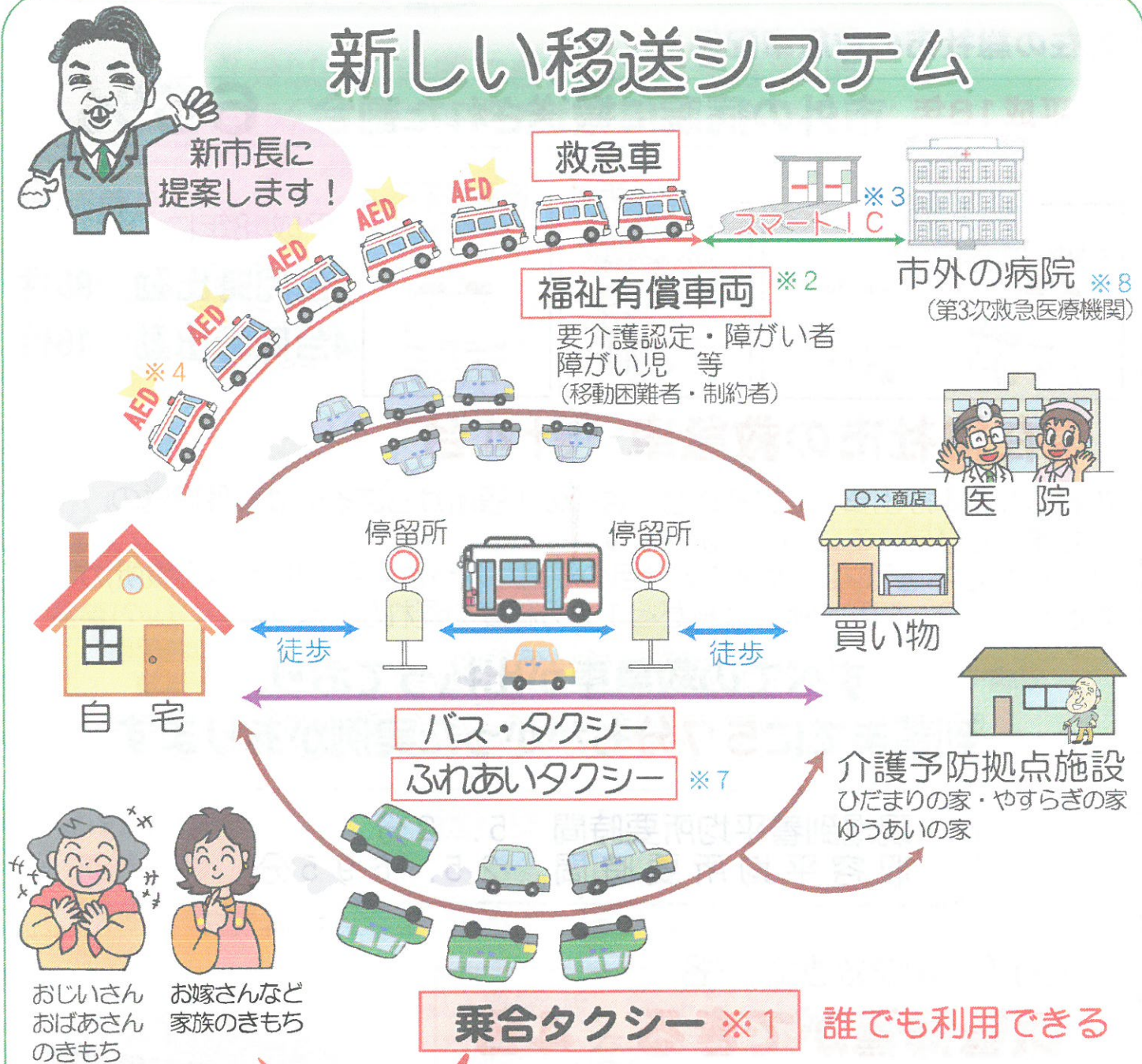
- ・ 77歳以上の一人暮らし
- ・ 77歳以上のみの世帯

一世帯あたり  
タクシーチケット  
400円券×25枚/年

家事や子育てもあるし  
なかなかお義母さんの  
お世話もできないわ...

趣味の教室や買い物に行くのに  
お嫁さんには頼みにくいわねえ  
でも駅やバス停まで  
歩くのはつらいわ

# 新しい移送システム



おじいさん お嫁さんなど  
おばあさん 家族のきもち  
のきもち

家族に気兼ねなく  
病院や買い物に  
行けるわ！

## ※1 乗合タクシー ※1 誰でも利用できる

※1 乗合タクシーとは予約により利用したい方を取りまとめて運行するタクシーです。10人乗りタクシーでひとりひとり戸口から戸口への運行が可能です。

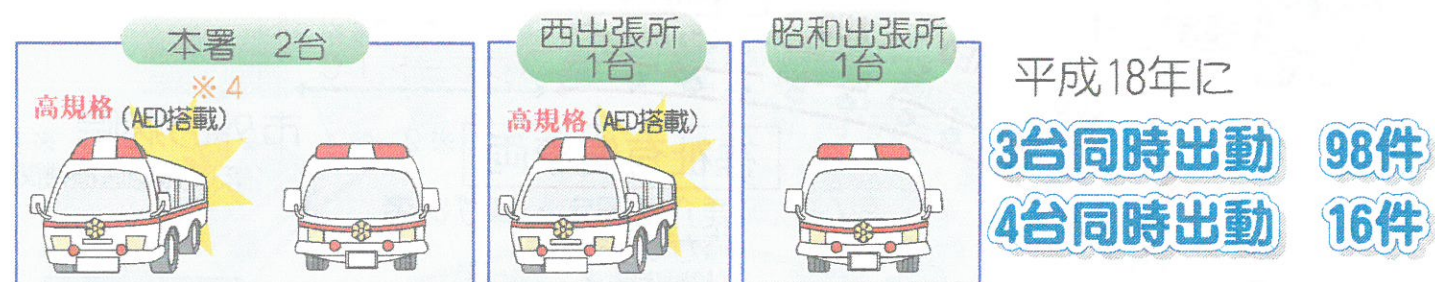
乗合で低価格だし  
家から目的地まで  
ドアtoドア※9の送迎だから安心！

※9 ドアtoドアとは依頼主の家の戸口から送り先の戸口まで直接届けるという一貫した移送方式



現在の総社市の救急車配備

平成18年 市外の病院に搬送された割合 **66%**



現在総社市の救急車 計4台

本署の救急車が出払っている場合、遠くの出張所からあるいは市外搬送の救急車を呼び戻しているのが現状です。

（川東地区(本署管内)で同時に3台目の要請が入った場合、川西(西出張所)からだとも6～7分、昭和出張所からだとも15分程度の遅れがでます。）

すべての救急車が出払っており、到着までに57分もかかった実例があります

現場到着平均所要時間 5.2分  
収容平均所要時間 25.695分

平成14年現在

総社市の救命救急士 7名

気管挿管ができる 4名  
薬剤投与ができる 5名  
(両方ともできる 2名)

平成19年10月31日現在

総社市の救命救急士は  
こんな少人数で  
がんばっています！

平成18年 救急車搬送状況

	65歳以上	全体
急病全体	665人	1238人
脳疾患	118人(18%)	167人
呼吸器疾患	108人(16%)	141人
心疾患	90人(14%)	128人

53.7%が65歳以上です。そのうち脳疾患、呼吸器疾患、心疾患が48%を占めます。

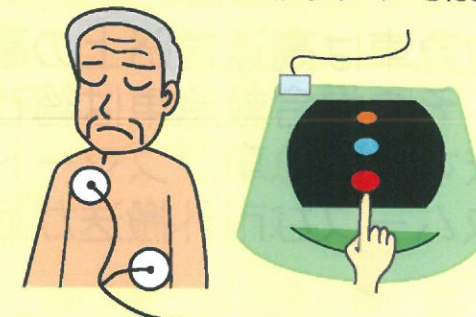
心肺蘇生の大切さ

心臓停止後3分以内に処置できた場合は生存率50%。  
呼吸停止では10分以内に処置できた場合に生存率50%。

上記データから、救急車の現場到着平均所要時間は5.2分であり、心肺停止の状態では救命率が大変低くなってしまいます。第一発見者が蘇生処置を施すことが重要になってきます。

※4 AED（自動体外式除細動器）とは  
高規格救急車にも搭載されています  
停止した心臓に電気ショックを与える装置。操作を自動化しているので一般の方にも使いやすい。患者が倒れてから3分以内に使用できれば7割以上の方が助かり、それだけでなく社会復帰も可能とするものです。

電極パッドを胸部に貼ると自動的に心電図を解析するので指示通りボタンを押せばよい



総社市のAED設置状況

小学校	15
中学校	4
きびじアリーナ	1
サンロード吉備路	1
保健センター	1
吉備路郷土館	1
高校	2
大学	1
OSK	1
カルピス	1
ウェルサンピア岡山	1
井原精機	1
計	30

※7 ふれあいタクシー（西坂台地区乗合タクシー ふれあい号）

西坂台地区乗合タクシー運営委員会が、JR総社駅から西坂台団地を經由しJR倉敷駅北口までのルートに乗合タクシーを運行しています。

自家用車が利用できない高齢者、学生などには、なくてはならない便利な地域の交通手段となっています。

※8 第3次医療機関

(ベッド数)

	岡山圏域			倉敷圏域			合計
	岡大病院	岡山医療センター	岡山済生会	倉敷中央病院	川崎医科大学	倉敷平成	
ICU（集中治療室）	18	6	10	8	18	4	64
CCU（冠疾患集中治療室）	8	4		24			36
HCU（重症集中治療室）	6	6		0			66
NCU（脳外科系）				8			8
PICU（総合周産期・妊婦母親）				6			6
NICU（小児・新生児）	3	15		15	6		39
無菌室			2				2
MFICU（産科）		6					6
合計	95	31	12	61	24	4	227



(ICUイメージ図)

総社市近隣の搬送圏域70万人に対して200を超えるベッドがあります。（一般に10万人に5ベットあれば適当といわれています）